

ALCOTEST

Brukerhåndbok

FCA-45 Bærbart alkometer

Hurtigstart: s. 7, 8, 9 og 10

Obs! Enheten er ikke kompatibel med andre nettbrett-enheter.



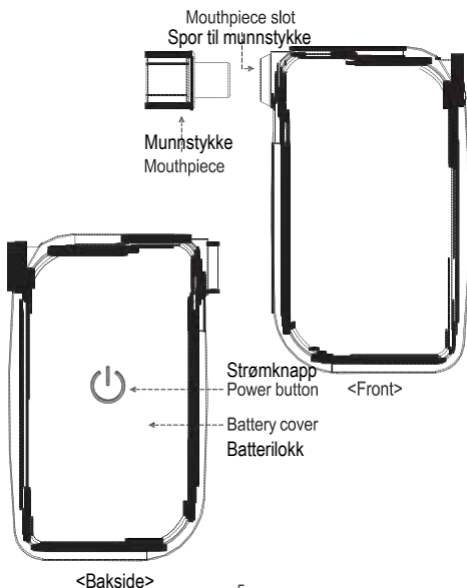
- Før alkometeret brukes og test utføres skal man lese alle instruksjoner grundig.
- Alkometeret bør kalibreres av en ekspert hver 12. måned eller etter 500 utførte tester, alt ettersom hva som skjer først.
Bruk uten jevnlig kalibrering kan føre til uriktige resultater.
- Etter at man har drukket, spist eller røykt, skal man vente 30 minutter før man tester.
Det å ikke overholde denne ventetiden kan føre til unøyaktige testresultater og skade på sensoren.
- Alkometeret skal ikke dyppes i vann eller annen væske.
- Visse stoffer kan påvirke resultatet.
- Alkoholrester i munnen kan forstyrre målingen.
- Aromatiske drinker eller munnsprayer som inneholder alkohol kan påvirke målingen.
Vent derfor 30 minutter eller skylt munnen med rent vann før testen utføres.
- Ikke blås sigarettøyk inn i alkometeret, da dette kan skade sensoren.
- Når det ikke brukes over lengre tid, skal alkometeret oppbevares uten batteri innsatt.
Når man tester etter langtids oppbevaring, kan man oppleve høye resultatoleranser ved første gangs test.
- Når batterisymbolet vises som tomt, skal batteriet skiftes ut.

- Hvis testresultatet er høyere enn 0,1 % BAC (1,0 g/l) og man prøver å test igjen uten opphold, kan oppvarmingstiden forlenges.
- Det å blåse hard i alkometeret kan skade sensoren, siden spytt kan trenge inn i denne.
- Utfør tester innenfor området for driftstemperatur som angis i brukerhåndboken.
- Alkometeret skal ikke oppbevares på steder hvor temperaturen og luftfuktigheten er høy.
- Det bør holdes borte fra barn under 12 år.
- Hvis alkometerets sensor skades, kan dette føre til at alkometeret måler høyere verdier selv uten alkoholinntak, eventuelt at det ikke påviser alkohol selv når man har drukket. I slike tilfeller skal man ta kontakt med nærmeste distributør eller forhandler.
- Ikke drikk alkohol og kjør bil. Selv små mengder alkohol kan nedsette evnen til å kjøre motoriserte kjøretøy.
- Ikke bruk dette alkometeret som et verktøy for å sjekke om man kan drikke og kjøre bil. Produsenten og forhandlerne er ikke ansvarlig for eventuelle rettslige følger av testresultater.

INNHold

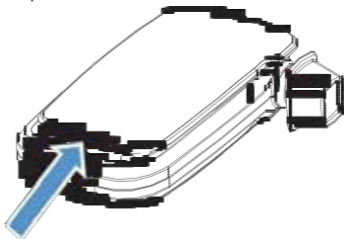
- FCA-45
- Ett AAA-batteri
- 6 munnstykker
- Bæreveske
- Brukerhåndbok

NAVn PÅ HVER DEL

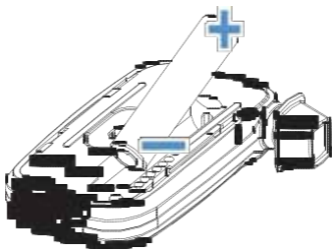


1. Sett inn batteri

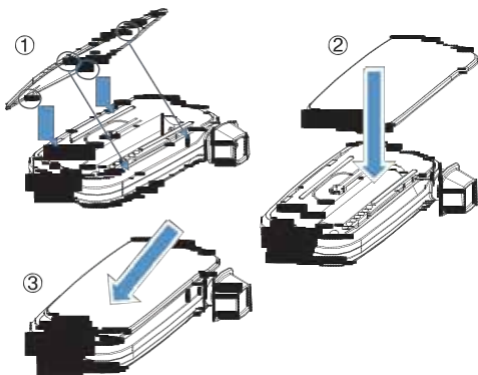
Trinn 1: Skyv opp den nedre delen av batterilokket for å åpne det.



Trinn 2: Sett inn ett AAA-batteri i batterirommet, pass på riktig polaritet.

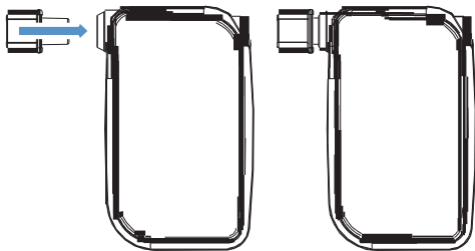


Trinn 3: Sett de utstikkende delene av batterilokket inn i sporene og trykk så lokket ned.



2. Sette inn munnstykke

Trinn 1: Sett et munnstykke inn i sporet på siden av alkometeret. Påse at det sitter godt fast. Av hygieniske årsaker anbefales det at man bruker et nytt munnstykke for hver test.



3. Installere FCA-45-appen

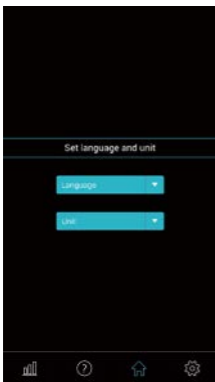
Trinn 1: Last ned ALCOFIND-appen fra App Store (iOS) eller Google Play Store (Android).

Merk Minstekrav til smarttelefonen

- iPhone 4S som kjører iOS 7 og høyere
- Android-enhet som kjører OS 4.3 og høyere

Trinn 2: Åpne appen.

Velg språk og måleenhet, trykk så på OK-knappen.



Merk:

For å bytte språk og måleenheter senere, går man til innstillinger i bunnmenyen.

DRIFT MED APP (APP-MODUS)

Trinn 1: Åpne appen.



Merk Bluetooth må slås på for å koble til enheten.

(Gå til innstillinger på smarttelefonene din og slå på Bluetooth.)

Trinn 2: For å slå på alkometeret trykker og holder man strømknappen i ett sekund til de blå, grønne og røde LED-lysene tennes på alkometeret, som vist på bildet nedenfor.



Merk: Hvis man trykker og holder strømknappen i mer enn 3 sekunder, vil et blått LED-lys blinke, og alkometeret går over til frittstående modus for testing uten appen. (Slå alkometeret av og på igjen dersom man vil bruke APP-modus.)

Trinn 3: Det røde LED-lyset vil blinke under tilkoblingsprosessen.

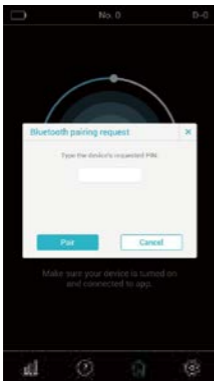


Hvis tilkobling er vellykket, vil det blinkende røde LED-lyset slukkes og skjermen på smarttelefonen din vil vise «START TEST». Trykk på «START TEST» på telefonen din (eller trykk på strømknappen på alkometeret).

Merk:

Ved første gangs tilkobling vil det vises en forespørsel om PIN-kode.

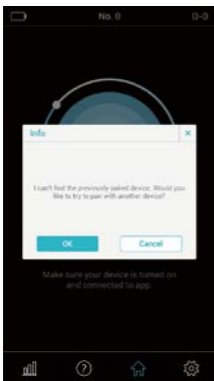
Angi «000000» som PIN-kode.

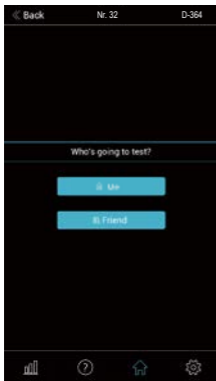


Merk:

Appen husker og søker i 30 sekunder etter enheten som var tilkoblet sist. Hvis appen ikke finner tidligere tilkoblet enhet innen 30 sekunder, vil appen vise følgende melding.

Hvis man vil at appen skal finne en annen enhet, trykk på «OK», om man vil at appen skal fortsette å søke etter tidligere tilkoblet enhet, trykker man på «Cancel» (avbryt).





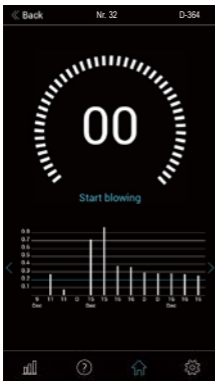
Trinn 4: Velg en bruker. Hvert testresultat vil lagres for seg i henhold til brukervalg.

All historikk over lagrede testresultater kan vises ved hjelp av grafikksymbolet nederst i menyen.



Trinn 5: Det runde lasteikonet på appen angir fremdriften i oppvarmingen.

Når oppvarmingsmåleren når 95, trekker man pusten dypt og gjør seg klar til å blåse.

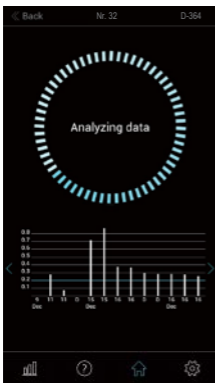


Trinn 6: Når «Start blowing» (begynn å blåse)

vises, blåser man inn i munnstykket i 5 sekunder til måleren når 100, eller til man føler at luften er trukket gjennom alkometerets luftpumpe med et klikk.

Merk:

Hvis kamerafunksjonen er aktivert, vil kameraet automatisk ta bilde av brukeren så snart testen er ferdigblåst.



Trinn 7: Hvis en korrekt pusteprobe oppnås, viser appen «Analyzing data» (analyserer data).

Merk:

Hvis pusteproven ikke var tilstrekkelig, vil det vises en feilmelding.

For å ta testen på nytt trykker man «OK» på appen.

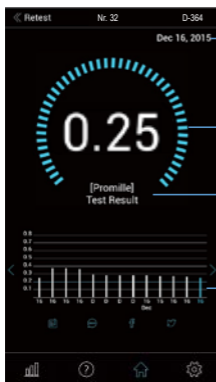
Merk:

I diagrammet vil testresultatene utført uten appen vises som «D».

Trinn 8: Beregnet BAC-nivå vil vises på appen om noen sekunder.

(Dette kan variere i henhold til BAC-nivået.)

På denne siden lar appen deg skrive en notis som kan ses sammen med testresultatet i diagramsymbolet, testresultatene kan også deles via tekstmelding, Facebook eller Twitter.



Testdato

Testresultat

Enhet

Diagram over tidligere og nåværende resultater.

Trinn 9: Trykk på enten «Retest» (test på nytt) eller «BAC level» (promillenivå) i appen (eller trykk på alkometerets strømknapp) for å teste på nytt uten å velge en bruker. Hvis man vil starte testen på nytt, trykker man på hjemsymbolet nederst i menyen.

Trinn 10: Trykk og hold inn strømknappen på alkometeret i 2 sekunder for å slå det av når du er ferdig med testingen.

DRIFT UTEN APP (FRITTSTÅENDE MODUS)

Merk: For å aktivere frittstående modus, bør man parre alkometeret med appen og angi «Limit Line» (grenselinje) først.

(Parr det med appen og gå til appinnstillinger for å angi «Limit Line».)

Når «Limit Line» er angitt, vil innstilt verdi sendes til enheten og testresultatet i frittstående modus vil vises med rødt eller grønt LED-lys i henhold til innstilt verdi for «Limit Line».

(Etter angivelse av «Limit Line», bør man gå til Home ved å trykke på hjemsymbolet i appens bunnmeny for å lagre og overføre innstilt verdi til alkometeret.)

Trinn 1: For å slå på alkometeret trykker og holder man strømknappen i tre sekunder til det blå LED-lyset begynner å blinke, som vist på bildet nedenfor. Når alkometeret er slått på, starter sensoroppvarmingen automatisk og det blå LED-lyset fortsetter å blinke til oppvarmingsprosessen er fullført.



Trinn 2: Når grønne og røde LED-lys blinker samtidig som vist på bildet nedenfor, trekker man pusten dypt og blåser inn i munnstykket i 5 sekunder til et blått LED-lys slukkes.



Trinn 3: Hvis pusteprøven ble utført riktig, vil grønt og rødt LED-lys blinke etter tur og testresultatene vil vises i løpet av noen sekunder.



Merk: Hvis pusteprov ikke ble utført riktig, vil blått, rødt og grønt LED-lys blinke samtidig.

Trykk på strømknappen for å teste på nytt.



Trinn 4: Testresultatene vil vises via røde og grønne LED-lys som indikatorer i henhold til verdiene angitt i «Limit Line».

(Totalt 6 indikatornivåer – 3 nivåer for bestått og 3 nivåer for ikke bestått.)

over +0,02 % BAC	IKKE BESTÅTT (HØY) – Rødt LED-lys forblir tent.
+0,02 % BAC	IKKE BESTÅTT (MIDDELS) – Rødt LED-lys blinker med
+0,01 % BAC	1 sekunds mellomrom. IKKE BESTÅTT (LAV) – Rødt
innstilt verdi	LED-lys blinker med 0,8 sekunders mellomrom.
-0,01 % BAC	BESTÅTT (HØY) – Grønt LED-lys forblir tent.
-0,02 % BAC	BESTÅTT (MIDDELS) – Grønt LED-lys blinker med 1 sekunds mellomrom.
under -0,02 % BAC	BESTÅTT (LAV) – Grønt LED-lys blinker med 0,8 sekunders mellomrom.

Merk: Hvis «Limit Line» er angitt som 0,02 % BAC, vil bestått indikeres som 2 nivåer – BESTÅTT (HØY) og BESTÅTT (MIDDELS).
Hvis «Limit Line» er angitt som 0,01 % BAC, vil bestått indikeres som 1 nivå – BESTÅTT (HØY).

Merk: Enheten lagrer opptil 30 testresultater, de eldste resultatene vil slettes automatisk dersom minnet er fullt. Når alkometeret kobler seg til appen, vil de lagrede testresultatene sendes til appen, og de lagrede testresultatene vil samtidig slettes fra alkometeret. Alle overførte testresultater kan vises ved hjelp av datasymbolet nederst i app-menyen. (I diagrammet vil de overførte testresultatene vises som «D».)

Trinn 5: Trykk på enhetens strømknapp for å teste på nytt.

Trinn 6: Trykk og hold inne strømknappen i 2 sekunder for å slå enheten av når du er ferdig å teste.

SPESIFIKASJONER

Indikasjon av B.A.C. (Blood Alcohol	0,000 ~ 0,400 % BAC 0-00 ~ 4-00 ‰ 0,00 ~ 2,00mg/l
Nøyaktighet	+/-0,005 % BAC ved 0,1 % BAC ved 25 °C +/-0,05 ‰ ved 1,0 ‰ ved 25 °C +/-0,025 mg/l ved 0,50 mg/l ved 25 °C
Oppvarmingstid	Innen 15 sekunder ved 0,50 g/l(‰) Oppvarmingstiden kan variere pga. målt BAC.
Strømforsyning	Ett alkalisk AAA-batteri
Sensor	Brenselcellesensor
Tilkobling	Bluetooth 4.0 LE
Mål (B x H x D)	41,5 mm x 68 mm x 16,9 mm
Vekt	43 g inkludert batteri
Kalibrering	Hver 12. måned eller etter 500 tester
Driftstemperatur	5 ~ 40 °C

Spesifikasjonene kan endres uten forvarsel for funksjonsforbedring.

GARANTI

Produsenten garanterer at produktet er uten defekter i materialer eller utførelse (ekskludert kalibrering) ved normal bruk i enten 1 (ett) år fra kjøpsdato eller 500 pustetester, avhengig av hvilken som kommer først. Produsentens forpliktelse i henhold til denne garantien begrenser seg til å erstatte, justere eller reparere alkometeret etter produsentens eget skjønn, så sant alkometeret returneres med kjøpsbevis.

For feil på grunn av naturkatastrofer eller kundeforsømmelse, misbruk, demontering og reparasjon utført av uautorisert person, skal rimelige kostnader dekkes for reparasjoner eller delebytter.

KUNDESTØTTE

For eventuelle spørsmål, ettersalgstøtte, produktkalibrering eller for å kjøpe flere munnstykker, ta kontakt med nærmeste distributør eller forhandler.

Distributør:

Promille  Butikken

www.promillebutikken.no